

Sastamala Kiikoiskosken ja Putajankosken kulttuurimaisema- ja muinaisjäännösselvitys 2013



Timo Jussila



Tilaja: Hämeen elinkeino-, liikenne- ja ympäristökeskus

Sisältö

Perustiedot	2
Yleiskartta	3
Selvitys	3
Kiikoiskoski eli Ylinenkoski	3
Kartat.....	5
Kuvia	6
Putajankoski	11
Kartat.....	14
Kuvia	17
Vanhoja karttoja	27

Kansikuva: Putajankoskea sillalta etelään

Perustiedot

Alue: Sastamala. Mouhijärven länsipäästä laskevan Mouhijoen eli Kiikoisjoen yläjuoksun kaksi ensimmäistä koskipaikkaa: Ylinen koski eli Kiikoiskoski ja Alinen koski eli Putajankoski.

Tarkoitus: Selvittää sijaitseeko koskien alueella muinaisjäännöksiä. Selvittää koskien alueen kulttuurihistoriaa ja kulttuurimaiseman ominaispiirteitä.

Työaika: Heinäkuu 2013

Kustantaja: Hämeen elinkeino-, liikenne- ja ympäristökeskus.

Aiemmat tutkimukset: Poutiainen ja Rostedt 2008: Vammala Putaja. Kiikoiskosken arkeologin kartoitus.

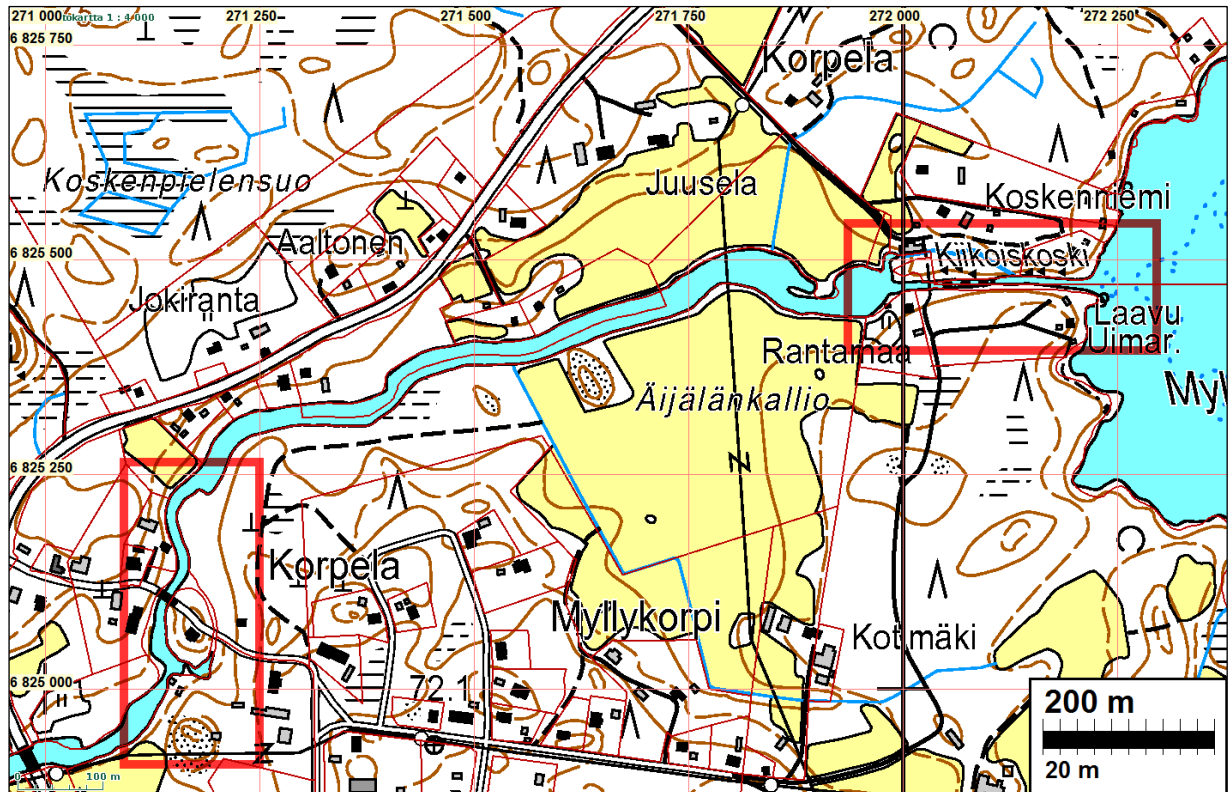
Tekijät: Mikroliitti Oy, Timo Jussila

Tulokset: Tutkimusalueelta ei tunnettu ennestään kiinteitä muinaisjäännöksiä. Kiikoiskosken alueella ei havaittu kiinteäksi muinaisjäännökseksi katsottavia jäänteitä. Putajankoskella on 1800-1900 luvun sahan jäljiltä jäljellä arkeologisoituvia maarakenteita (sivu-uomat, padon jääne) joita mahdollisesti voidaan pitää muinaisjäännökseenä.



Selityksiä: Koordinaatit, kartat ja ilmakuvaoitteet ovat ETRS-TM35FIN koordinaatistossa (Euref). Kartta ja ilmakuvapohjat Maanmittauslaitoksen maastotietokannasta keväällä 2013 ellei toisin mainittu. Valokuvia ei ole talletettu mihinkään viralliseen arkistoon eikä niillä ole mitään kokoelmatunnusta. Valokuvat digitaalisia. Valokuvat ovat tallessa Mikrolin Oy:n serverillä.

Yleiskartta



Tutkimusalueet punaisten suorakaiteiden sisällä

Selvitys

Työ liittyy Kiiroikosken ja Putajankosken kalataloudelliseen kunnostussuunnitelmaan. Suunnittelussa hankkeessa on tarkoitus kunnostaa em. koskien uomaa ja pohjaa. Ranta-alueisiin hankkeessa ei ole tarkoitus kajota. Pirkanmaan maakuntamuseo antoi hankkeesta lausunnon 25.2.2012 (diar 14/2012) jossa edellytettiin jo aiemmin (v.2008) suoritetun Kiiroistenkosken arkeologisen kartoituksen lisäksi hankealueella suoritettavaksi kulttuuriympäristöselvityksen, kuvauksen rakennuksista, rakenteista ja maisemasta. Lisäksi Putajankosken alueella edellytettiin suoritettavaksi muinaisjäänösinventointi. Alueen maastotarkastelu ja inventointi tehtiin 11.7.2013 työn kannalta hyvissä olosuhteissa. Maaston ja maiseman tarkastelu rajoittui koskien kunnostuksen hankealueelle – uomiin ja niiden rantoihin sekä niiden välittömään läheisyyteen.

Kiiroikoski eli Ylienenkoski

Koskeen on merkitty mylly v. 1783 kartoitetussa isojaon toimituskartassa (A66 1/4). Myllyn kohdalla paikallistie on ylittänyt kosken. Alueelle ei ole merkitty asutusta eikä rakennuksia. Kosken patoamiseen on haettu lupaa 1800-l alussa ja kielteinen päätös siihen annettu v. 1805. Kosken perkaukseen on haettu lupaa ja siitä on annettu päätös v. 1881. Alueen historiikissa mainitaan että koskessa olisi toiminut mylly jo 1700- ja 1800 luvuilla ja että paikalle rakennettiin myöhemmin saha. 1700-1800 luvun myllystä ja sen sijainnista ei kuitenkaan löydetty mitään

selkeitä dokumentteja. V. 1783 isojaon toimituskartalla koskessa on merkintä, jonka voi tulkita joko sillaksi tai myllyksi – mahdollisesti jälkimmäiseksi. 1840-l lopulla laaditussa pitäjänkartassa ei koskeen ole merkitty myllyä, ei myöskään v. 1855 ns. Kalmbergin karttaan. Noin 1900 l alussa koskiuoman pohjoispuolelle rakennettiin erillinen myllyuoma mm. kalliota louhimalla. Saha ja mylly paloivat v. 1947. Vuosina 1963 - 1970 suoritettiin Kiikoiskoskessa järjestelyhanke, jossa kosken niskalle rakennettiin Putajan järjestelypato ja padon alapuolinen koski louhittiin tasalevyiseksi ja syvyiseksi uomaksi. Myllyä varten tehty sivu-uoma on länsipäästään kunnostettu mutta myllyn tasalta itään rappeutunut.

Alueen rakenteita kartoitettiin v. 2008. Tuolloin todettiin, että pääuoman alueella ei ole säilynyt mitään merkkejä tai rakenteita vanhemmasta toiminnasta. Sivuuoman länsiosassa, vielä pysytyssä olevan myllyyn liittyneen rakennuksen kohdalla on jäljellä 1900-luvun myllyn rakenteiden jäänteitä, mm. betonisia siltarakenteita ja pieni betonirakenne uoman varrella.

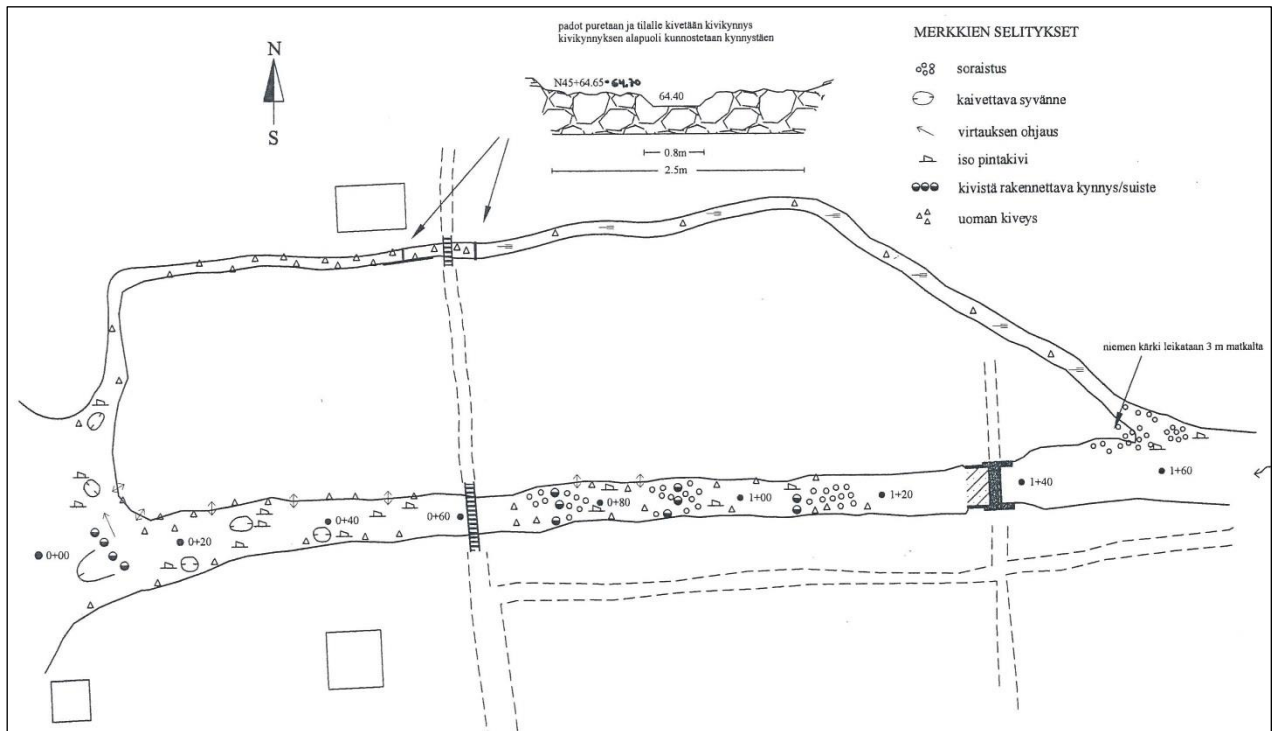
Pääuomaa reunustaa louhintajäte joka on ladottu ja tasattu uoman varrelle. Sivuuoman ja pääuoman välinen saari on kauttaaltaan louhintajätteen peittämä, länsiosassa paikoin avokalliopintainen. Alue kasvaa sekametsää. Uoman suun eteläpuolella on ollut sahaan kuuluvaa aluetta. Alueella on nyt rantasauna, laavu ja matonpesupaikka. Sivuuoman pohjoispuoli on hoidettua pihamaata, nurmikkoa. Uoman reunamilla on huolellisesti tehtyjä kivilatomuksia pihamaalla. Pääuoman länsipään eteläpuolella on noin 1920-1930 luvulla rakennettu talo hoidettuine pihamaineen (nurmikkoa) ja rannassa olevine saunoineen jonka edustalla moderni laiturii/terassirakenne. Alue näyttäisi olevan huvilakäytössä. Talon ja kosken länsiosan suun välinen alue on hoitamaton pusikko. Kosken pääuoman ja sivuuoman välisen saaren länsiosa on hoitamaton pusikko ja maaperä osin kuntan peittämää louhintajätettä.

Alueen maiseman ominaispiirteet koostuvat lähes pelkästään 1900-luvun lopun ja nykyajan toiminnasta. Alueen maiseman ominaispiirteenä on perattu ja muokattu koskiuoma ja uoman perkauksessa syntynyt louhintajäte joka on osin ladottu kosken laitamille osin levitetty maapohjaksi, sekä kosken ympärillä oleva luonnontilainen ja luontaisesti paikalle kasvanut sekametsä. Kosken itäpäässä on itäpäässä 1970 tehty säännöstelypato. Sivuuoman pohjoispuolella maisemaa hallitsee nykyaika – hoidettu ja nurmikkoinen pihapiiri jossa länsiosassa louhintajättees-tä huolellisesti tehtyjä kivilatomuksia. Pihan lounaiskulmassa on hyväkuntoinen, hirsikehykselle tehty lautavuorattu vanha (1900-l) myllyrakennus, joka vaikuttaa olevan varastokäytössä. Rakennuksessa ei ole mitään erityistä ja se sulautuu maisemaan piharakennuksena. Kyseessä on betonipilareiden päälle tehty lautarakennus, maalaamaton. Peruspilareiden välissä on paikoin kiveystä – mahdollisesti vanhaa kiviperustaa.

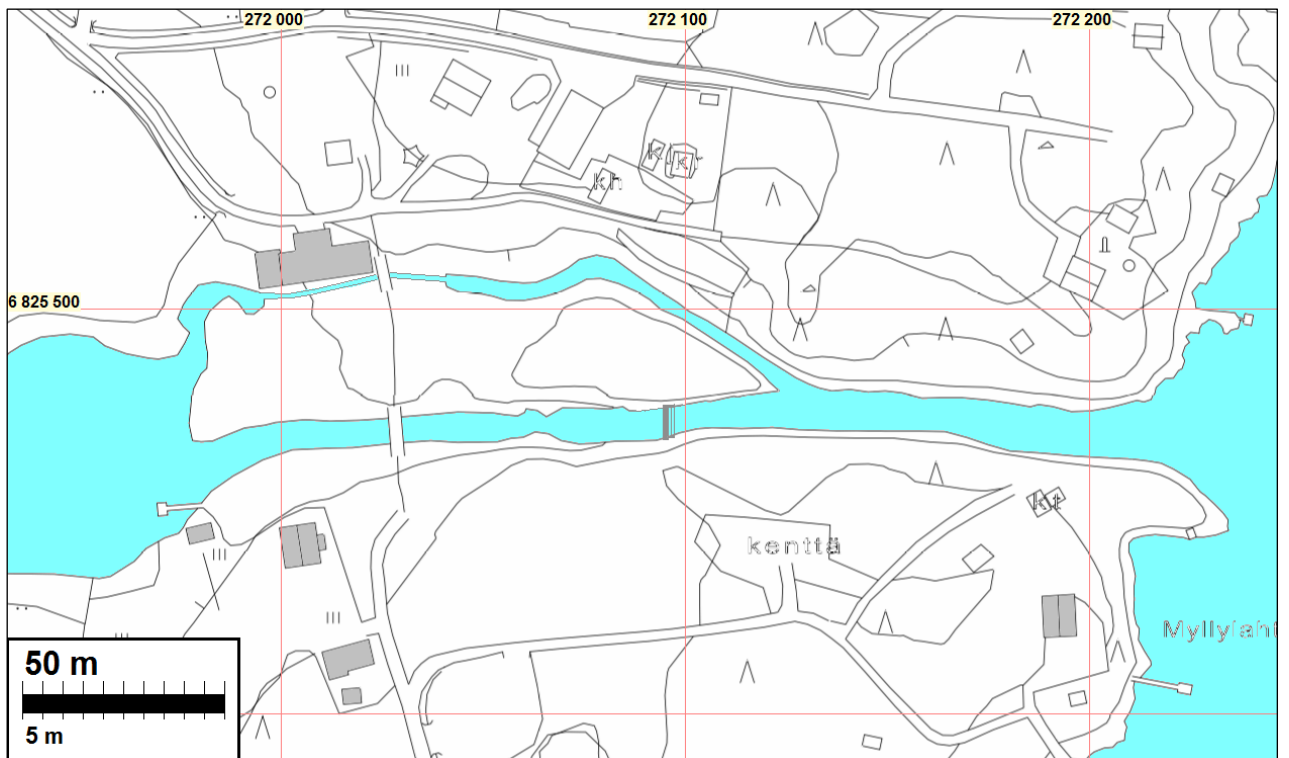
Sivuuoma myllyrakennuksen kohdalla ja siitä länteen on rappeutunut ja vähävetinen. Uomassa on havaittavissa kivisen patorakenteen jäänteitä myllyn itäpuolella olevan sillan länsipuolella missä nyt on vesivanerista tehty vaatimaton pohjapato. Ehjää kivistä tehtyä patorakennetta ei uomassa ole missään. Sillan länsipuolella kapeassa uomassa on puurakenteen jäänteitä jossa parrut on kiinnitetty toisiinsa rautapultein. Sivuuoman pohjoisrannassa oleva myllyrakennus on nyt pihamaalla ja sitä ympäröi nurmikko. Kauempana on moderni omakotitalo sekä vanhempi talorakennus, sekä ulkorakennuksia. Pihamaa on nurmikkoa modernein koristuksin. Myllyn itäpuolinen sivuuoman varsi on pusikkoinen ja eteläpuolinen uoman ympäristö tiheää ja hoitamaton, luonnontilaista pusikkoa.

1960-lukua edeltänyt kulttuurimaisema on peittynyt luontaiseen kasvillisuuteen ja kosken perkauskivikkoon. Alueella ei maastossa ole havaittavissa em. myllyrakennusta lukuun ottamatta mitään jälkiä 1963-1970 kunnostusta edeltäneestä toiminnasta.

Kartat



Koskialueen kunnostussuunnitelma (kartta ELY-keskukselta).



Alueen yleiskartta

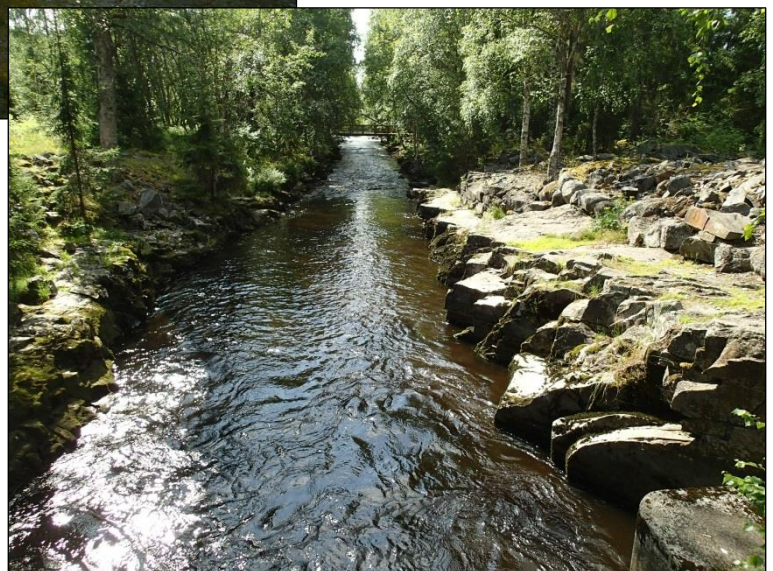


Kuvia



Pääuoman keskivaiheilta
kaakkoon.

Säännöstelypadolta länteen.





Vasemmalla säännöstelypato. Pääuoman etelärannan perkauskivikko. Itään.



Kosken suuta, sivu-uoman erkanemiskohdasta itään.



Pääuoman länsipäästä itään. Taustalla uoman ylittävä silta.



Sivu-uoman itäpäätä, oik. pääuomaa. Itään.



Sivu-uoman itäpäätä luoteeseen. Hoidettua pihamaata.



Sivu-uoman länsiosaa, edessä uomien välisen saaren peittävää perkauskivikkoa, luoteeseen.



Sivu-uomaa myllyrakennuksen itäpuolella. Pohjoiseen.



Vanha myllyrakennus sivu-uoman pohjoisrannalla. Länteen.



Lautarakenteista pohjapatoa sivu-uomassa myllyn itäpuolella. Sillan betonirakenteita vas.



Sivu-uomaa myllyn (joka jää kuvan vas. puolelle) itäpään tasalla. Itään.



Sivu-uomaa myllyn kohdalla (joka oik.) uoman eteläreunalla betonirakenteiden jäänteitä. Kaudempänä pohjapato.

Alla: puurakenteen jäänteitä uomassa myllyn kohdalla.





Myllyrakennus pusikon takana. Kuvattu pohjoiseen sivu-uoman ja pääuoman väliltä.

Putajankoski

Putajan kylän esittely (Erkki Vuorinen 2013, Suodenniemi-seura ry, lähteinä Historiallinen sanomalehtiarkisto, Kansalliskirjasto) kertoo alueen historiasta seuraavaa: ”Aliseenkoskeen nykyisten kivisiltojen alapuolelle perustettiin saha 1861. Koski tarjosi vesivoimaa sahan tarpeisiin sen jälkeen kun koskeen oli rakennettu pato. Sahalla oli varsin vaiherikas historia. Omistajina ovat olleet vuoroin kauppiaat, norjalaiset ja myös paikallinen yrittäjä. Koskivoiman lisäksi tuli 1930-luvulla höyrykone ja sen avulla sahan toimintaa voitiin tehostaa. Sahan yhteydessä oli myös vesivoimalla käynyt mylly lähiseudun asukkaiden jyvien jauhatusta varten. Koskessa pyörivä vesiturbiini teki myös sähköä lähitalojen tarpeisiin. Sahan ja myllyn toiminta päättyi 1950-luvulla ja nyt ovat jäljellä vain rauniot. Nykyisin koski on suosittu perhokalastuspaikka johon Suomen kalamiehet istuttaa kirjolohia ja myy kalastuslupia.”

Turun ja Porin lääninkanslian vesiasioiden hakemiston mukaan Carl Timgren (Raatimies Porista) haki lupaa sahan rakentamiseen Ala-Kiikoistenkoskeen v. 1837. Vuoden 1783 isojaon toimintuskartalla koskeen ei ole merkitty myllyä eikä lähistölle rakennuksia. 1840-l lopun pitäjänkartalle on merkitty mylly ja saha, mutta näihin karttoihin tehtiin usein täydentäviä merkintöjä pitkin 1800-lukua ja vielä 1900-luvullakin. Em. merkintä vaikuttaa päälle tehdyltä.

Kosken ja sivu-uoman ylittävistä silloista em. lähde (Erkki Vuorinen) kertoo: ”Sillojen historia alkaa vuodesta 1893, jolloin Putajan sahan ja puusillan omistaja Fredrik Johansson teki Turun ja Porin läänin kuvernöörille anomuksen uuden sillan rakentamiseksi Kiikoisjokeen Alisenkosken niskalle. Lukuisien valitusten ja kokousten jälkeen silta valmistui kymmenisen vuotta myöhemmin (1903). Siltamestarina oli Kaarle Lodja kivet louhittiin parin kilometrin päässä olevasta kalliosta. Pääsilta on 30 metriä pitkä ja sen hyötyleveys on 5,4 metriä. Kolme holviaukkoa on kukin 3 metriä leveitä ja 3 metriä korkeita. Pienemmän yksiaukkoisen sillan pituus on 16,3 metriä. Sillat ovat osa Putajan kylän paikallistiestöä ja silloilla on kolmen tonnin painorajoitus”

Kosken itäpuolella on sahalle johtava sivu-uoma. Sivuuoma alkaa pohjoisesta n. 70 m ennen koskipaikkaa ja siltoja. Pääuoman ja sivu-uoman väliin jäävän saaren laajuus pituus on n. 100 m ja leveys vaihtelee 25-50 m. Nyt lähes vedetön sivu-uoma on osin maahan kaivettu ja kallion läpi louhittu kaivanto jonka leveys on n. 4-6 m kaivannon reunoilta. Koskisaaren pohjoisosa on pinnaltaan louhintajättekiven ja perkauskivikon peitossa. Maasto on tasaista. Kasvillisuus luon-

tainen ja hoitamaton sekametsä, uomien rannat ovat pusikkoisia. Saaren eteläosan poikki kulkee paikallistie. Pohjoisosan tasainen ja alava, perkausvikon peittämä maasto nousee tien pohjoispuolella muodostaen tasalakisen kumpareen saaren eteläosaan. Eteläosassa on tien varressa vanha. 1900-luvun alkupuolella rakennettu asuinrakennus, joka on kunnossa pidetty. Rakennuksen itäpuolella on vanhaa puutarhaa jossa mm koristeena myllynkivi. Rakennuksen ympäristö on hoitamaton. Rakennuksen eteläpuolella maasto laskee kapean piha-kaistaleen eteläpuolella jyrkästi kosken uomaan. Uomien varret rakennuksen ympärillä ovat pensaikkoista, tiheää sekametsää.

Sivu-uoman eteläpää, sillan eteläpuolella on tiheän pusikon peittämää kosteikkoa joka levenee eteläpäässään vanhaksi patoaltaaksi jossa vesi on nyt kosken eteläosan tasalla. Saaresta eteläpuolen mantereelle kulkee patovallin jäänteet. Valli on nyt puhkaistu eikä maavallin lisäksi mitään muita rakenteita ole havaittavissa. Patoaltaaseen johtaa saaren eteläpään länsi- ja etelälaitaan kaivettu pienempi, n. 1-2 m leveä uoma, joka on kaivettu aivan pääuoman kupeeseen ja sen erottaa pääuomasta 1-5 m leveä kannas. Tämä kaivettu sivu-uoma alkaa heti länyisen sillan eteläpuolelta. Uoma on nyt hyvin vähävetinen, raunioitunut ja rappeutunut, pusikon ja kaatuneiden puiden peittämä. Mitään rakenteita ei uoman varsilla erotu. Uoma on puhkaistu pääuomaan parissa kohden sen eteläpäässä.

Pääuomaa reunustaa kivisillan pohjoispuolella itärannalla saaren tiheä hoitamaton puusto ja pensaikko, länsirannalla tiheä pensaikko, jonka takana niittyä ja pohjoisempana, vanhan rakennuksen ympärillä hoidettua pihamaata (nurmikkoa). Sillan eteläpuolella koski on matala ja sen rannat pusikkoiset. Länsirannalla on laiturirakenteita ja niiden jäänteitä (betonia). Kosken uoman tasalta ei mitään rakennuksia erotu vaan koski rantoineen näyttää luonnontilaiselta, hoitamattomalta pensaikkoiselta metsältä. Rakennuksia ei kasvillisuuden takaa erota kuin yhdestä kohdasta missä pusikko raivattu. Sillan eteläpuolella, rannasta n. 20 m etäisyydellä on päälisin puolin tarkasteltuna huonokuntoiselta vaikuttava, asuttu 60-luvun talo. Sen ja kosken välinen alue on pääosin hoitamaton, luonnontilaista pensaikkoa. Kulttuurimaisemana kosken länsiranta ei ole edustava eikä erityinen - vallitsevana on "luonnon paluu", koskeen liittyvän ihmistoiminnan maiseman hiipuminen metsästäjä-keräilijän maisemaksi, jonka liittyy nykyi- kaan ja aiempaan elinkeinotoimintoihin jylhä kivisilta.

Kosken eteläpäässä on leveämpi suvanto, jonka itäosa on em. patovallin jäänteiden takana. Suvannon eteläpuolella on pienempi koskipaikka jonka keskellä ilmeisesti raivattu kivikko. Tämän eteläisen koskikapeikon itärannalla on patovallin jäänteiden eteläpuolella sahan rauniot. Aivan rannassa on betoniperustainen sahamyllyn koneisto ja sen jäänteet. Koneiston jäänteet ovat sortuneen lauta- ja hirsirakennuksen jäänteiden seassa avoimena. Puurakenteet ovat lahoja tai lahoamassa. Raitainen koneisto ruosteinen mutta ainakin osaksi ehjän näköinen. Rakenteiden pohjoispuolella on patovallin kivikkoa joka tiheän kasvillisuuden peitossa. Kasvillisuus on leviämässä myös sahamyllyn koneistorakennuksen raunioihin. Raunioiden vielä ehjän (mutta lahoavan) hirsikehikon päälle on nostettu myllynkiviä. Rauniot ovat vaarallisessa kunnossa, eikä sen sisäosia ole mahdollista sen nykyisessä tilassa tarkemmin tutkia.

Koneistorakennuksen jäänteiden kaakkoispuolella on uoman rinteeseen rakennetun saharakennuksen rauniot. Rakennus on betoniharkoista tehty ja siitä on jäljellä vain betoninen runko. Katto on sammalpeitteinen ja reikäinen. Tiheä leppäpusikko on valtaamassa rakennuksen ja peittää sen seinustat. Itäpuolella missä on kosken rantaan ja sen viertä etelään kulkevan tieuran jäänteet rakennus on avonainen ja vain korkean aluskasvillisuuden ympäröimä. Rakennuksen raunio on vaarallisessa kunnossa.

Siltojen alapuolisen kosken alueen maiseman yleispiirre on lähes luonnontilasilta näyttävä koski. Vanhoja maarakenteita ei erota kuin aivan niiden kohdalta ja päältä. Kulttuurimaisemasta ei

voi puhua muutoin kuin sahan raunioiden osalta, jotka edustavat rappiota ja vanhan piensaha-teollisuuden tuhoutumista vähittäistä vääjäämätöntä häviämistä luontoon. Ylempää, sillalta katsottuna näkymä on samankaltainen, mutta rantapusikon takana erottuu 60-luvun rakennus ja hoitamaton pihapiiri rakennuksen ja koskenrannan pusikon välillä.

Merkit vanhasta, 1800-1900 luvun saha- ja myllytoiminnasta ovat siis arkeologisoituneet ja arkeologisoitumassa. Lähemmin tarkasteltuna – luontaisen kasvillisuuden peittämänä - alueen vanhan teollisen toiminnan merkkeinä ovat säilyneet maarakenteet, patovallin jäänteet ja sivu-uomat. Näitä maarakenteiden jäänteitä on mahdollista pitää muinaismuistolain tarkoittamina, teollisuus- ja elinkeinohistoriallisina muinaisjäännöksinä. Sahan jäänteet ovat ongelmallisia. Nykyisessä tilassa ne ovat ihmiselle vaaralliset ja ne ovat tuhoutumassa ja jäämässä luontaisen kasvillisuuden peittäviksi. Maisemassa ne edustavat nyt aikakautensa muutosta, rappiota ja paluuta luonnontilaan.

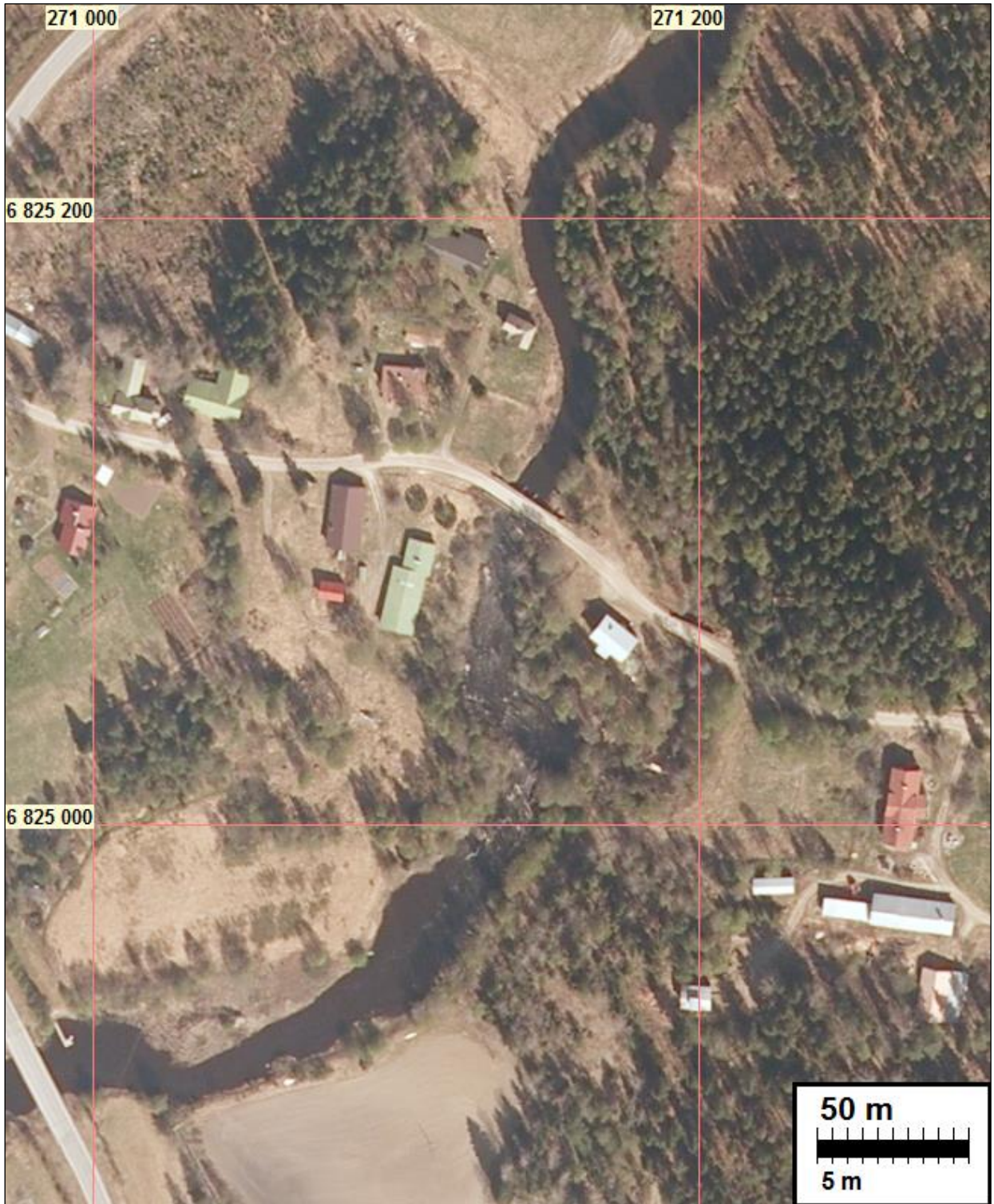
Suunnitellut kosken kunnostustyöt eivät muuta nykyistä maisemaa. Maarakenteet kosken itärannalla ja sen eteläosan itäpuolella ovat arkeologisoituneita ja muinaisjäännökseksi katsottavia, joten kunnostustyöt on syytä tehdä siten, että näiden rakenteiden jäänteitä ei runnella.

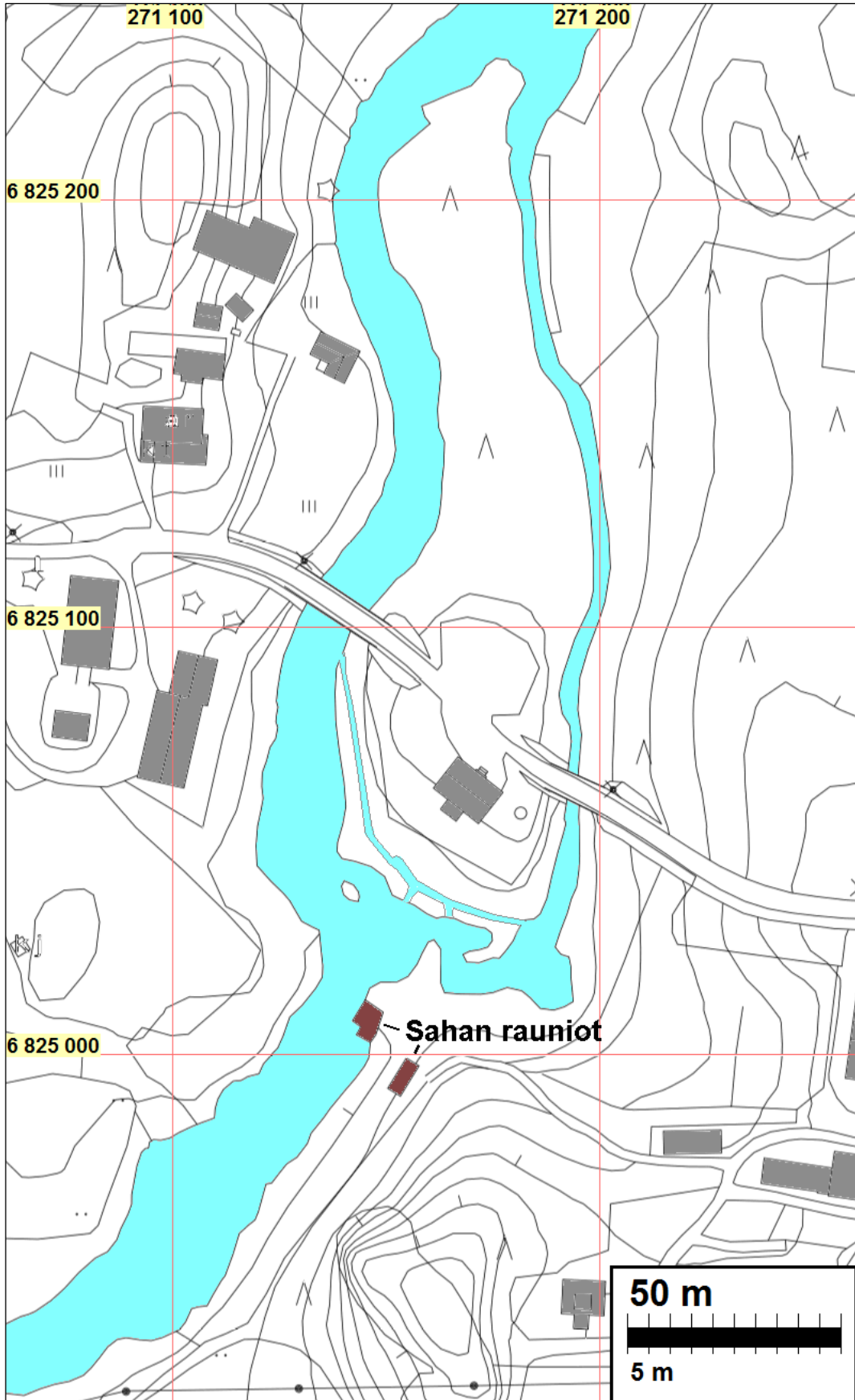
Alueelta on löytynyt kivikautinen irtolöytö, tasataltta, Putajan sahan torpasta, ojan pohjalta. (mjrek. 1000011485). Pirkanmaan maakuntamuseon suorittamassa v. 2007 esihistoriallisten muinaisjäännösten inventoinnissa ei alueella havaittu merkkejä esihistoriallisesta muinaisjäännöksestä. Niitä ei havaittu myöskään tässä inventoinnissa.

Porvoo 30.7.2013

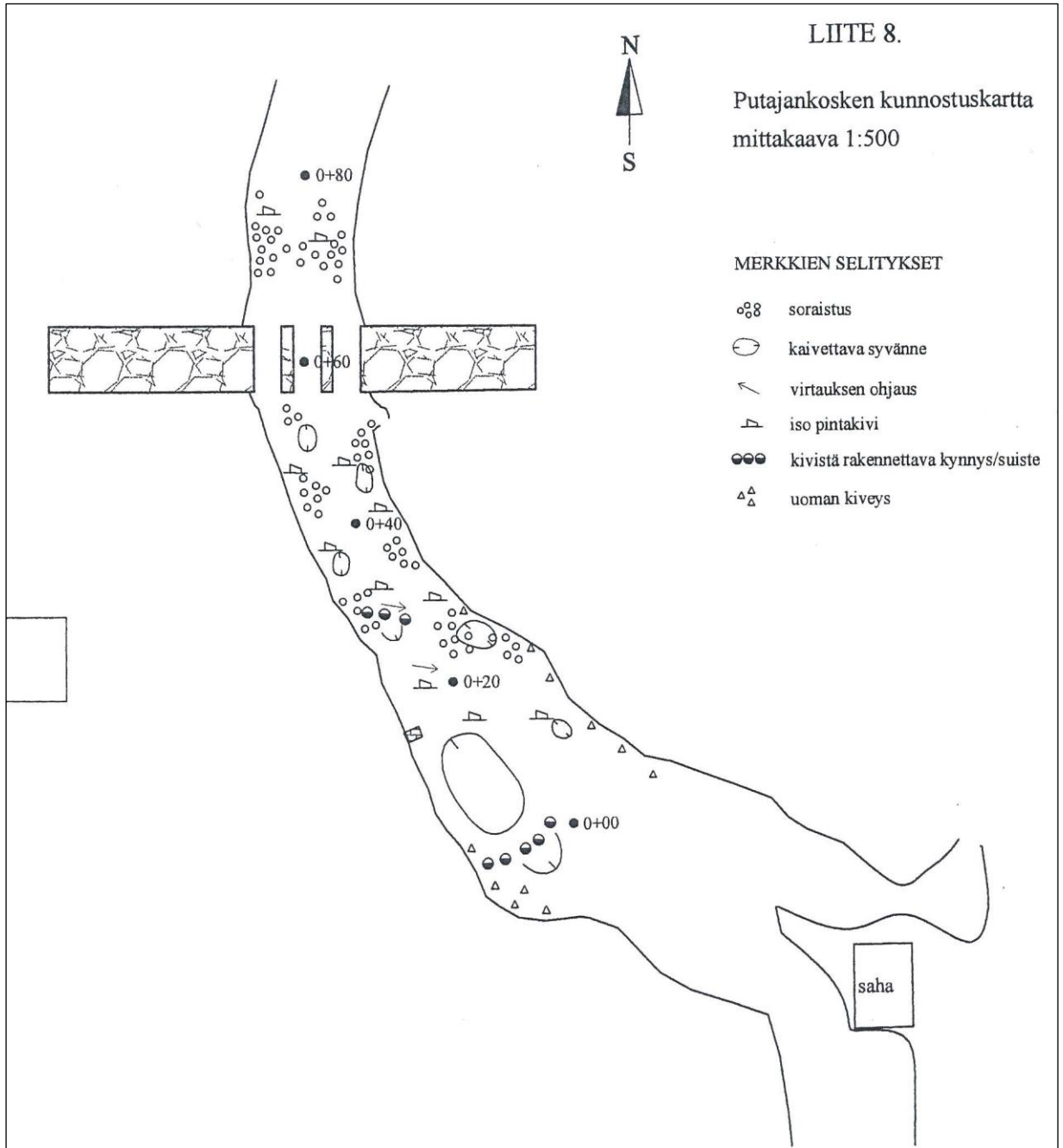
Timo Jussila

Kartat





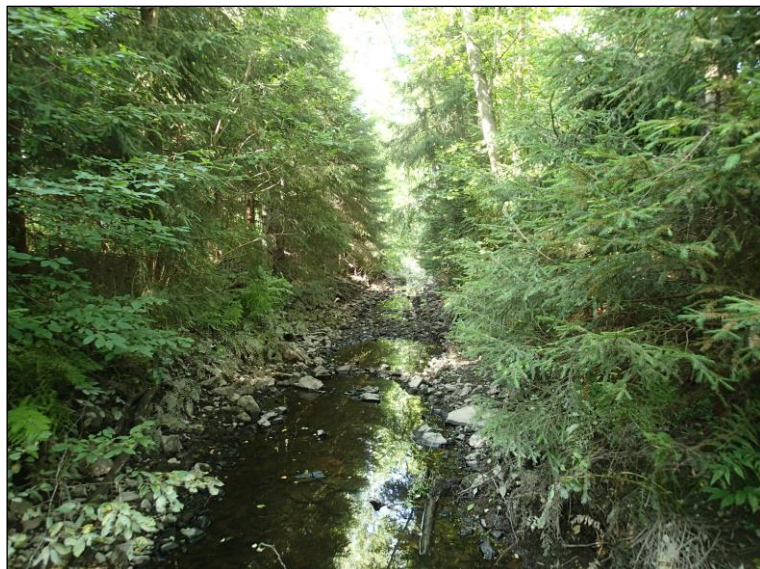
Alueen yleiskartta



Kunnostussuunnitelma. Kartta ELY-keskuselta.

Kuvia

Koskisaaren pohjoisosaa - perkauskivikko
Alla: Koskisaaren pohjoisosan keskivaiheilta, etelään.



Sivu-uoman pohjoispään suuta, pohjoiseen.



Sivu-uomaa koskisaaren keskivaiheilla., etelään.



Sivu-uoma sen ylittävältä kivisillalta etelään



Saaren eteläosan länsirannan piennin sivu-uoman suu sillan juurella.



Pieni sivu-uoma, taustalla silta. Pohjoiseen.



Pieneltä sivu-uomalta pohjoiseen kohti saarella olevaa rakennusta.



Saaren eteläosan rakennus. Itään.



Saaren itäpuolelta länteen.



Talon pihasta kohti itäistä siltaa.



Myllynkivi koristeena talon pihan villiintyneessä puutarhassa. Itäinen silta vas. Itään.



Pääuomaa sillan pohjoispuolella, luoteeseen.



Sillan pohjoispuolella pääuoman länsipuolen niittyä. Joki jää pusikon taakse oik.



Pääuomaa sillan pohjoispuolella, lounaaseen.



Pääuoman silta. Länteen.



Sillalta etelään.



Pääuomaa sillan eteläpuolella, saaresta länteen uoman keskivaiheilla. Vastarannalla laiturirakennelmien jäänteitä



Suvantoa ensimmäisen kosken eteläpuolella. Sahan rauniot vastarannalla. Etelään.





Eteläistä koskea sahan raunioiden eteläpuolella. Pohjoiseen.



Sahan koneistorakennuksen romahtaneita rakenteita jossa rautaisen koneiston osia ehjänä jäljellä.





Sahan koneistorakennuksen raunioita.

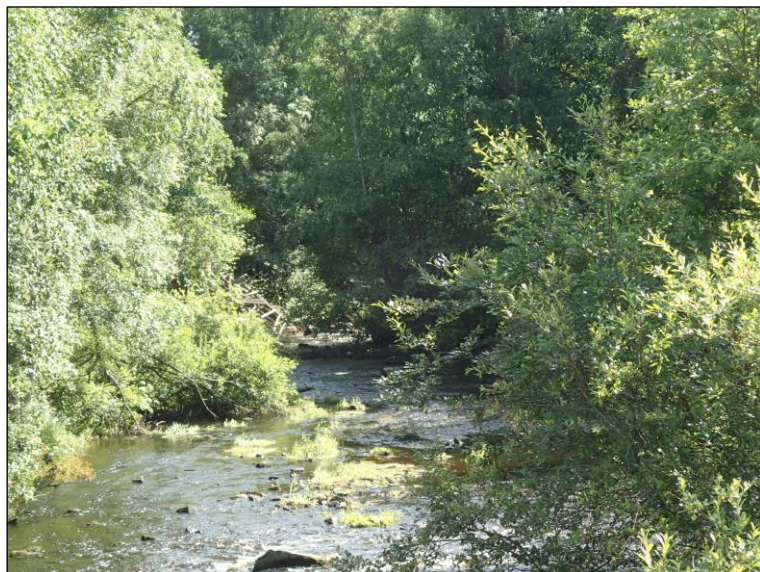


Saharakennus taustalla vasemmalla. Sinne johtavan tieuran jäänteiden oik. puolella pusikon takana patoallas.





Saharakennuksen raunio etelästä.



Putajankoskea sillan eteläpuolelta lounaaseen taustalla keskellä joenmutkan vas. puolella hämmöttää sahan raunioita.

Vanhoja karttoja



Ote isojaon toimituskartasta jonka kartoitus v. 18783 (A66 1/4). Vasemmassa reunassa Putanjankoski ja oikealla Kiikoiskoski.



Ote 1840l pitäjänkartasta.



Ote senaatinkartasta (v. 1909).



Ote ns. Kalmbergin kartastosta v. 1855.